



خُطواتي نَحْو فَهْمِ المَقْرُوءِ

٣



إعداد: أ.عزة الصلتية

 [sufraa_alqraa](https://www.instagram.com/sufraa_alqraa)

 سفراء القراءة Alsalti

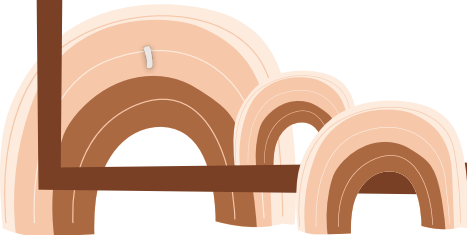
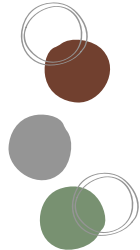
 سفراء القراءة

المقدمة

الحمد لله رب العالمين والصلاة والسلام على أشرف المرسلين سيدنا محمد صلى الله عليه وسلم .

إيماننا منا بأهمية الاستمرار بالتجديد في العملية التعليمية وشغف التغيير من أجل تشكيل بنية قوية في الحصيلية التعليمية يدفعنا دائما إلى التطوير في مشروعاتنا (سفراء القراءة) وبعد النجاح والاستفادة التي ظهرت في الجزئين الأول والثاني ها أنا أكمل مسيرتي في تنفيذ الجزء الثالث والذي سيكون عبارة عن نصوص علمية لعماننا الحبيبة والتي من الواجب علينا تعريف التلاميذ عليها .
من خلال هذا الكتيب سيكون الطالب قادرا على فهم المقروء ويصبح لديه خزينة من المعلومات العمانية.

أ.حزة الصلابة



الألعاب التقليدية

تَنَوَّعَ طَبِيعَةُ الْأَلْعَابِ التَّقْلِيدِيَّةِ فِي عُمانَ ، مِنْ حَيْثُ عَوَامِلُ ظُهُورِهَا وَأَهْدَافِهَا وَطَرِيقَةُ أَدَائِهَا. وَمِنْ أَسْبَابِ ظُهُورِهَا، التَّرْفِيهِ عَنِ النَّفْسِ وَتَرْجِيَةِ الْوَقْتِ، وَلَقَدْ سَاهَمَتْ هَذِهِ الْأَلْعَابُ فِي تَنْسِيَةِ الْأَطْفَالِ وَتَعْرِيفُهُمْ بِالْحَيَاةِ وَالْمَخَاطِرِ. تَأَثَّرَتْ الْأَلْعَابُ بِعَوَامِلٍ مُخْتَلِفَةٍ مِنْهَا: الْبَيْئَةُ الْجُغْرَافِيَّةِ وَأَعْمَارُ اللَّاعِبِينَ.



وَهُنَاكَ أَنْوَاعٌ مِنَ الْأَلْعَابِ: الْأَلْعَابُ حَرَكَيَّةٌ وَالْأَلْعَابُ ذَهْنِيَّةٌ وَبَعْضُ الْأَلْعَابِ تَقْتَصِرُ عَلَى الْفَتَيَاتِ وَالَّتِي لَا تَحْتَاجُ إِلَى جُهْدٍ بَدَنِيٍّ وَبَعْضُهَا يَقْتَصِرُ عَلَى الْأَوْلَادِ وَالَّتِي تَحْتَاجُ

إِلَى جُهْدٍ بَدَنِيٍّ سَائِقٌ وَمِنْ أَمْثَلَةِ الْأَلْعَابِ التَّقْلِيدِيَّةِ: الْمُطَارَدَةُ وَدَحْرَجَةُ الْعَرَبَاتِ وَصِنَاعَةُ عَصَا مِنْ جَرِيدِ النَّخِيلِ وَالتَّسْلُقِ وَالْكُرَاتِ وَالْعَمَائِمِ. كَمَا أَنَّ هُنَاكَ عَدَدٌ مِنَ الْأَلْعَابِ التَّقْلِيدِيَّةِ الَّتِي تَرْتَبِطُ بِالْبَيْئَةِ الْجُغْرَافِيَّةِ، فَمِنْهَا مَنْ يَلْعَبُ فِي الْبَسَاتِينِ وَمِنْهَا مَا يَلْعَبُ فِي الْبَيْتَاتِ الرَّمْلِيَّةِ وَمِنْهَا مَا يَلْعَبُ فِي الْمِيَاهِ.

أجب عن الأسئلة الآتية

ما أهمية ظهور الألعاب التقليدية؟

العوامل التي أدت إلى ظهور الألعاب التقليدية؟

و

توقع / لماذا تحتاج ألعاب الذكور إلى جهد بدني شاق؟

اذكر بعض البيئات الجغرافية التي تتناسب مع الألعاب؟

صنف الألعاب التي تقتصر على الفتيات والأولاد؟

الأولاد

الفتيات

مضاد كلمة:

تشاق

مفرد كلمة:

عمائم

اذكر معنى كلمة:

جريد النخيل:

تزجية الوقت:

البيت العماني

تَحْتَلِفُ البُيُوتُ العُمَانِيَّةُ فِي مَوَادِّ بِنَائِهَا وَمَوَاقِعُهَا وَتَخْطِطُهَا الدَّاخِلِي وَالخَارِجِي . فِي العُصُورِ الحَجْرِيَّةِ اتَّخَذَ العُمَانِيُّونَ الكُهُوفَ مَسَاكِنَ لَهُمْ ، وَقَدْ وُجِدَتْ العَدِيدُ مِنَ التَّقْوِيسِ والرُّسُومَاتِ . وَتُعَدُّ البَيْتَةُ عَامِلًا مُؤَثِّرًا فِي اخْتِيَارِ نَوْعِ البِنَاءِ وَتَخْطِيطِ البَيْتِ ، وَيُعَدُّ اسْتِعْمَالُ البُيُوتِ الطَّبِيبَةِ فِي عُمَانَ إِلَى العَصْرِ البُرُونِزِيِّ حَسْبَمَا دَلَّتْ عَلَيْهِ الكُهُوفُ الأَثَرِيَّةُ فِي مَوْقِعِ رَأْسِ الجَنْزِ السَّاحِلِيِّ .



والبَيْتُ العُمَانِي لَهُ عَنَاصِرٌ مِنْهَا :

مَوَادُّ البِنَاءِ وَالتَّخْطِيطِ وَعَنَاصِرُ

الإِنشَاءِ وَالمَمَرَاتِ وَالأَقْبِيَّةِ

وَالسَّاحَاتِ وَالسَّلَالِمِ وَعَنَاصِرُ

المُنْفَعَةِ وَعَظِيمٌ مِنَ العُنَاصِرِ . وَمِنْ أَمْثَلَةِ البُيُوتِ العُمَانِيَّةِ

المَشْهُورَةِ فِي عُمَانَ :

- بَيْتُ الفَلَّاحِ وَيَقَعُ فِي وِلَايَةِ مَطْرَحَ بِمَحَافِظَةِ مَسْقَطِ وَمَصْدَرُ تَغْذِيَّتِهِ

الوَادِي الكَبِيرِ .

- بَيْتُ المَالِ وَيَعْنِي المَكَانَ الَّذِي يُحْفَظُ فِيهِ المَالُ العَامِ وَكُلُّ مَا اسْتَحَقَّهُ

المُسْلِمُونَ وَلَمْ يَتَّعِنُ مَالِكُهُ .

أجِب عن الأسئلة الآتية

ماهي العصور التي سكن العمانيون فيها الكهوف؟

اذكر عناصر البيت العماني؟

ذكر في النص بيوت عمانية مشهورة هي؟

استنتج كيفية اختلاف البيوت العمانية؟

اقترح عنوانا آخر للنص؟

استخرج من النص ما يلي:

مرادف كلمة:

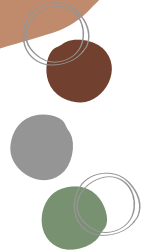
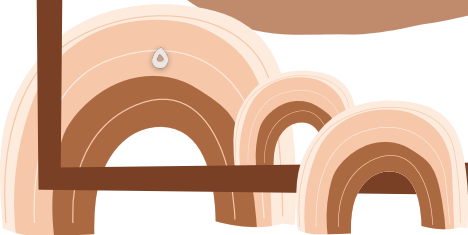
الرملية:

مضاد كلمة:

الداخلي:

مفرد كلمة:

البيوت:





الحارات

فالحارةُ في اللّغةِ العَرَبِيَّةِ هِيَ المَحِلَّةُ المَتَّصِلَةُ المَنازِلِ ، وَهِيَ كُلُّ مَحِلَّةٍ دَنَتْ مَنازِلُهَا . فِي عُمَانٍ يُطَلَّقُ اسْمُ الحَارَةِ عَلَى كُلِّ تَجْمَعٍ سَكَنِيٍّ ذِي بُيُوتٍ مُتقَارِبَةٍ تَرْتَبِطُ فِيهَا بَيْنَهَا بِمَرافِقٍ مُشْتَرَكَةٍ ، وَمِنَ المَرافِقِ العَامَّةِ لِلحَارَةِ : (مَرافِقِ المُنْفَعَةِ العَامَّةِ) و(المَرافِقِ الدِّينِيَّةِ) و(المَرافِقِ الدَّفَاعِيَّةِ) وَتُوزَعُ الحَارَاتُ العُمَانِيَّةُ وَفَقًا لِمَادَةِ البِنَاءِ :



· الحاراتِ الطَّيْبِيَّةِ : وَتَمَيَّزُ هَذَا النُّوعُ بِتَعَدُّدِ مَرافِقِهِ ، إِذِ يَشْتَمِلُ عَلَى مَرافِقٍ دِفَاعِيَّةٍ تَتَمَثَّلُ فِي الأَبْرَاجِ وَالأسْوَارِ وَأَيْضًا مَرافِقِ

دِينِيَّةٍ تَتَمَثَّلُ فِي المَسَاجِدِ وَمَرافِقِ مَدِينِيَّةٍ تَتَمَثَّلُ فِي البُيُوتِ وَبَاحَاتِ المُناسِبَاتِ · الحاراتِ الحَجْرِيَّةِ : وَتَمَيَّزُ بِالمُتَانَةِ وَأَنْخِفاضِ سَقْفِ بُيُوتِهَا وَمَساحَاتِهَا الصَّغِيرَةِ · الحاراتِ المَبْنِيَّةِ بِالحِجَارَةِ الطِّينِ : وَتَبَرُّزُ بِسَكْلِ أَكْبَرَ فِي مُحافِظَةِ السَّرَقِيَّةِ . وَبَلَعَتْ أَعْلَى نِسْبَةٍ مِنَ الحاراتِ المَبْنِيَّةِ فِي مُحافِظَةِ الدَّاخِلِيَّةِ وَالحاراتِ المَبْنِيَّةِ عَلَى سُفُوحِ الجبالِ أَعْلَى نِسْبَةٍ فِي مُحافِظَةِ البَاطِنَةِ .

أجِب عن الأسئلة الآتية

ماذا تعني الحرارة في عمان؟



عدد المرافق العامة للحرارة؟

اكمل ما يلي:

أ) الحارات الطينية يتميز ب_____

ب) وتتميز بالمتانة وانخفاض سقف بيوتها ومساحتها الصغيرة

ج) تبرز بشكل أكبر في محافظة الشرقية _____

ماهي المحافظات التي سجلت أعلى نسبة في وجود الحارات؟

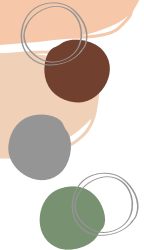
اكمل الجدول التالي:

الأمثلة:

مرافق الحارات الطينية



v





الحاجر (نشو)

تَنْشُو الحاجرِ أَحَدُ أَصْنَافِ النَّخِيلِ ، تَكُونُ تِمَارُ نَشُو الحاجرِ دَهَبِيَّةً فِي طَوْرِ البِسرِ ، ثُمَّ تَحْوَلُ إِلى اللّونِ العَسَلِيِّ فِي طَوْرِ الرُّطْبِ وَالتَّمْرِ ، وَتَسْتَهْلِكُ التَّمَارَ فِي جَمِيعِ الأَطْوارِ ، وَتَدْخُلُ مَجَالَ التَّصْنِيعِ فِي طَوْرِ التَّمْرِ ، وَيَخْتَلِفُ قِوَامُهُ البِسرُ بِأَنَّهُ هَشٌّ وَطَعْمُهُ جَيِّدًا ، أَمَّا التَّمْرُ فَعِوَامُهُ جافٌ وَطَعْمُ تَمْرَتِهِ حُلْوٌ .



يُوجَدُ فِي مُحافَظَتَي سَمالِ الشَّرْقِيَّةِ وَجنوبِ الشَّرْقِيَّةِ ، وَتَنْضُجُ تِمَارُهُ فِي نِهايَةِ مَوْسِمِ القَيْظِ .تَتَخَذُ التَّمْرَةُ سَكَلًا أُسْطُوانِيًّا فِي طَوْرِ البِسرِ ، وَبِها قُمَّةٌ مُسْتَدِيرَةٌ وَقاعِدَةٌ قَليلَةٌ الأَسْتِواءِ وَيَصِلُ وَزْنُها ١٢ جم .
تَحْوِي عَلى كَمِيَّةٍ قَليلَةٍ مِنَ الأليافِ وَقِشْرَتُها مُنْفَصِلَةٌ ، وَلَحْمُها أبيضٌ .
أَمَّا جَوْفُها فَقليلُ الإِمتلاءِ بِالنَّوَاهِ ، وَالنَّوَاهُ مَلَساءٌ وَسَكَلُها مُنْتَظِمٌ .

أجِب عن الأَسْئَلَةِ الآتِيَةِ

اذكر مناطق تواجد تمر الحاجر؟

متى يدخل الحاجر مرحلة التصنيع؟

شكل من الأشكال الرياضية ذكر في النص تكون فيه في مر-
البسر؟

صف شكل نواة تمر الحاجر؟

استخرج من النص ما يلي:

جملة أسمية:

مضاد كلمة:
هش:

جملة فعلية:

مفرد كلمة:

أطوار:

خبز الرخال العماني



خبز الرخال يُسَمَّى أَيْضًا: الجولهُ والشُّواب، خُبزٌ تَقْلِيدِيٌّ. مُسْتَدِيرٌ رَقِيْقٌ وَلَيِّنٌ وَيُخَبَزُ عَلَى الطُّوبَجِ وَيُوْكَلُ مَعَ بَعْضِ الأَطْعَمَةِ مِثْلِ العَسَلِ واللَّحْمِ. لِتَحْضِيْرِ خُبْزِ الرِّخَالِ يُعْجَنُ الدَّقِيْقُ وَيُحْمَى الطُّوبَجُ ثُمَّ يُوْحَدُ قِطْعَةً مِنَ العَجِيْنِ بِالْيَدِ اليُمْنَى وَتُقْرَسُ عَلَى الطُّوبَجِ مِنَ الحَافَةِ حَتَّى المَرْكَزِ وَقَدْ يَدُهْنُ الخَبْزُ بِالْبَيْضِ عِنْدَمَا يِقَارِبُ



التُّصْبِجِ وَأَحْيَانًا يُضَافُ إِلَى العَجِيْنَةِ خُلَاصُ مَنقُوعِ التَّمْرِ. أَمَّا الخَبْزُ العُمَانِيُّ أَيْضًا يُسَمَّى الخَبْزُ اليَابِسُ

وخبز رفاق وخبز طويج . وهو مستدير

رَقِيْقٌ وَجَافٌ وَيُخَبَزُ عَلَى الطُّوبَجِ وَيُوْكَلُ مَعَ كَثِيْرٍ مِنَ الأَطْعَمَةِ مِثْلِ: اللَّبَنِ وَالحَلْوَى وَالكَامِي وَمَرَقِ اللَّحْمِ. لِتَحْضِيْرِ الخُبْزِ العُمَانِيِّ يُعْجَنُ الدَّقِيْقُ بِإِضَافَةِ قَلِيْلِ مِنَ المَلْحِ وَيُحْمَى الطُّوبَجُ ثُمَّ يَمْسَكُ قِطْعَةً مِنَ العَجِيْنِ بِأَصَابِعِ كَفِّ اليَدِ اليُمْنَى وَتُحْرَكُ بِضَرْبِ العَجِيْنِ عَلَى سَطْحِ الطُّوبَجِ صَرَبَاتٍ مُتَوَالِيَةٍ دَائِرِيًّا مِنَ الحَافَةِ حَتَّى المَرْكَزِ ، مُحَلَّفَةً طَبَقَةً رَقِيْقَةً مِنَ العَجِيْنِ لِتُصْبِحَ خُبْزًا رَقِيْقًا .

أجب عن الأسئلة الآتية

اذكر أنواع الخبز العماني؟

و

عدد أسماء الخبز العماني؟

ما هي الأداة المستخدمة لصنع الخبز العماني؟

اكمل الجدول التالي:

الخبز اليايس

خبز الرخال

أوجه الشبه

أوجه الاختلاف

استخرج من النص ما يلي:

مفرد كلمة:

طبقات:

مرادف كلمة:

متتالية:



الزبد

أحد أصناف النخيل ، يُعرف بِقَسِّ زَبَدٍ لِنُوعِمَةِ تِمَارِهِ ، وَتَنْضُجِ تِمَارِهِ فِي نَهَايَةِ مَوْسِمِ الْقَيْظِ . قَسُّ الزَّبَدِ مِنَ الْأَصْنَافِ الَّتِي تَرْتَبُطُ سِمَارِيهَا الزَّهْرِيَّةِ بَعْدَ التَّنْبِيَتِ مُبَاشِرَةً وَذَلِكَ لِيَزَادَةَ الْعَقْدِ وَالتَّقْلِيلِ مِنْ تِسَاقُطِ التَّمَارِ تَتَّخِذُ التَّمْرَةَ سَكْلًا أُسْطُوَاتِيًّا غَلِيظًا فِي طَوْرِ الْبِسْرِ ، وَبِهَا قُمَّةٌ مُسْتَدِيرَةٌ وَقَاعِدَةٌ مُسْتَوِيَّةٌ وَتَتَّخِذُ النَّوَاهُ سَكْلًا مُنْتَظِمًا وَهِيَ مَلْسَاءٌ وَلَوْثُهَا بَنِي . يَوْجَدُ صِنْفُ الزَّبَدِ فِي مُعْظَمِ عُمَانَ ، وَلِبَعْضِ شَعْرَاءِ عُمَانَ مُنَاطِرَاتٍ سِعْرِيَّةٍ فِي تَفْضِيلِ تَمْرِ الزَّبَدِ عَلَى غَيْرِهِ مِنْ أَصْنَافِ النِّخِيلِ . تَتَحَوَّلُ لَوْنُ تَمْرَةِ الزَّبَدِ إِلَى اللَّوْنِ الْعَسَلِيِّ فِي طَوْرِ الرُّطْبِ وَالتَّمْرِ وَتُسْتَهْلَكُ فِي جَمِيعِ الْأَطْوَارِ وَتَدْخُلُ مَجَالِ التَّنْصِيعِ فِي طَوْرِ التَّمْرِ ، وَيَخْتَلَفُ قَوَامُهَا وَطَعْمُهَا تَبَعًا لِطَوْرِهَا ، حَيْثُ يَتَّسِمُ قَوَامُ الْبِسْرِ بِأَنَّهُ هَسٌّ وَطَعْمُهُ مُسْتَسَاعٌ أَمَّا التَّمْرُ وَالرُّطْبُ فَقَوَامُهُ مُتَعَجِّنٌ وَطَعْمُهَا حُلْوٌ .



أجِب عن الأسئلة الآتية

فسر / سمي قش الزيد بهذا الاسم (الزيد)؟

قارن بين قوام الزيد في طور البسر وطور التمر؟

متى تنضج ثمار قش الزيد؟

صف نواة قش الزيد؟

اذكر مفردات تدل على الألوان؟

استخرج من النص ما يلي:

جملة فعلية:

جملة اسمية:

همزة قطع:

همزة وصل:



قلعة الرستاق

تَقَعُ قَلْعَةُ الرُّسْتَاقِ عِنْدَ سَفْحِ الْجَبَلِ الْأَخْضَرِ عَلَى حَافَةِ سَهْلِ الْبَاطِنَةِ فِي
وَلَايَةِ الرُّسْتَاقِ بِمَحَافِظَةِ جَنُوبِ الْبَاطِنَةِ، اُنْسِئَتْ الْقَلْعَةُ أَوَّلًا عَلَى
الْخِرَابِ الْفَارِسِيَّةِ، وَلَكِنْ الْمَبْنَى الْمَهِيْبُ الْحَالِي أُعِيدَ بِنَاؤُهُ عَلَى يَدِ أَوَّلِ
أَيِّمَةِ الْيَعَارِبِيَّةِ، وَهِيَ تَتَكَوَّنُ مِنْ طَابِقَيْنِ إِضَافَةً إِلَى الطَّابِقِ الْأَرْضِيِّ، بِهَا
مَسَاكِنٌ، مَخَازِنٌ لِلْأَسْلِحَةِ، عُرْفٌ لِاسْتِقْبَالِ، بَوَابٍ، مَسْجِدٍ، سُجُونٍ، آبَارٍ،
وَفِي قَلْعَةِ الرُّسْتَاقِ أَرْبَعَةُ أَبْرَاجٍ



أَوَّلُهَا - الْبُرْجُ الْأَحْمَرُ، وَيَبْلُغُ ارْتِفَاعُهُ
أَكْثَرَ مِنْ 16 مِترًا وَقَطْرُهُ تِسْعَةَ أَمْتَارٍ
وَنِصْفِ الْمِترِ، وَتَأْنِيَا: بُرْجُ الرِّيحِ، بَنَاهُ
الإمامُ سَيْفُ بنِ سُلْطَانِ الْيَعْرَبِيِّ وَالَّذِي

يُوجَدُ قَبْرُهُ فِي الرُّكْنِ الْعَرَبِيِّ مِنَ الْقَلْعَةِ، وَيُحِيطُ بِسُورِهِ مَائَةٌ مِثْلَتٍ
تَجْمِيلِيَا، وَتَأْتِيهَا: بُرْجُ الشَّيَاطِينِ، وَبَنَاهُ الإِمامُ سَيْفُ بنِ سُلْطَانِ الْيَعْرَبِيِّ
أَيْضًا وَهُوَ الْمَلَقَبُ بِـ "قَيْدِ الْأَرْضِ" وَتُحِيطُ بِسُورِهِ خَمْسَةٌ مِثْلَتَاتٍ
تَجْمِيلِيَا، وَرَابِعُهَا: الْبُرْجُ الْحَدِيثُ، وَبُنِيَ فِي عَهْدِ الإِمامِ أَحْمَدَ بنِ سَعِيدٍ،
وَعَلَيْهِ ثَمَانُونَ مِثْلَتًا تَجْمِيلِيَا. وَفِي قَلْعَةِ الرُّسْتَاقِ عَشْرَةٌ مَدَافِعَ. أَرْبَعَةٌ مِنْهَا
فِي الْبُرْجِ الْحَدِيثِ، وَثَلَاثَةٌ فِي بُرْجِ الرِّيحِ، وَالثَّلَاثُ الْأُخْرَى فِي أَسْفَلِ
الْقَلْعَةِ.

أجِب عن الأسئلة الآتية

أين تقع قلعة الرستاق؟



من ماذا تتكون قلعة الرستاق؟



عدد الأبراج الموجودة في قلعة الرستاق؟

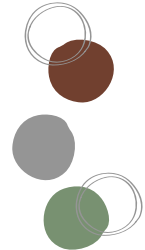


ضع علامة صح أمام العبارة الصحيحة وعلامة خطأ أمام العبارة الخاطئة؟

(أ) لقب الإمام سيف بن سلطان العربي بقيد الأرض ()

(ب) بنيت جميع الأبراج في عهد الإمام أحمد بن سعيد ()

يوجد ١٠ مدافع في قلعة الرستاق اذكر مواقعها؟



زَفَّةُ الْكِيذا



اِحْتِفَالٌ يُقَامُ عِنْدَ عَرَسِ سَتَلاتِ الكيذا. تُنظَّمُ النِّسَاءُ زَفَّةُ الكيذا بِمُناسَبَةِ عَرَسِ سَتَلَةٍ أَوْ أَكْثَرَ مِنْ نَباتِ الكيذا. يَبْدَأُ الاِحْتِفَالُ بِتَطْيِيبِ السَّتَلَةِ بِالْبُحُورِ وَدَهْنِهَا بِخَلِيطٍ مِنْ مَوادِّ عَطْرِيَّةٍ، وَتُعْطِيهَا بِلِحافٍ مِنَ القُماسِ الأَخْضَرِ تُشَبِّهُهَا بِالْعُرُوسِ فِي لَيْلَةِ زَفافِها. كَمَا تُزَيَّنُ بِحُلِيِّ فِصِّيَّةٍ فِي بَعْضِ البُلدانِ، وَأثناءَ ذَلِكَ تَقُومُ النِّسَاءُ بِالغِناءِ وَالتَّصْفِيقِ.



وَفِي هَذِهِ الزَّفَّةِ تُسَكَّلُ النِّسَاءُ دَائِرَةً حَوْلَ السَّتَلَةِ المُلَحَّفَةِ بِالقُماسِ الأَخْضَرِ الَّذِي لا يَزَالُ عِنْدَ العَرَسِ مَعَ الغِناءِ وَالأَداءِ الحَرَكيِّ. تُؤَدِي زَفَّةُ الكيذا مَجْمُوعَةً مِنَ الأَهْزِيجِ المُتَوَارِثَةِ تُخْتَلَفُ مِنْ مَكَانٍ إِلى آخَرَ. يِقَامُ هَذَا الاِحْتِفَالُ فِي وِلايَاتِ مِحافظةِ جَنُوبِ الباطنةِ غَيرِ السَّاحِلِيَّةِ، كَنِخْلِ وَالعُوابِي وَالرِستاقِ وَبَعْضِ مِنَ وِلايَاتِ مِحافظةِ الدَّاخِلِيَّةِ مِثْلَ: أَدَمِ وَمِنحِ وَسَمائِلِ وَإِزْكِ وَنِزَوِي.

أجِب عن الأسئلة الآتية

ماذا يقصد بزفة الكيذا؟

كيف يتم تجهيز شتلة الكيذا عند بداية الاحتفال؟

ما معنى كلمة الاهازيج؟

ما هي الولايات التي تقام فيها زفة الكيذا؟

استخرج من النص ما يلي:

مرادف كلمة:

نبتة صغيرة:

اسم إشارة:



الخرس

وَعَاءٌ فُخَارِيٌّ بَيَاضِي السَّكَلِ مُتَعَدِّدِ الْأَعْرَاضِ . يُصْنَعُ مِنَ الْمَدَارِ (الصَّلْصَالِ)
(وَذَلِكَ بَعْدَ مَرَاكِحِ خَلْطِ الْمَدَرِ وَتَصْفِيَّتِهِ ، يُقَطَّعُ قِطْعًا كُلُّ قِطْعَةٍ تُسَمَّى
(تَوَل) تُخَلَطُ بِالْيَدَيْنِ جَيِّدًا حَتَّى تَتَمَاسَكَ ، ثُمَّ يُؤْخَذُ كُلُّ قِطْعَةٍ بَعْضُ
الطِّينِ ، فَيَمْدُ خِيوطًا ثُمَّ يَعْمَلُ الصَّانِعُ عَلَى تَشْكِيلِ الْخَرَسِ بِجِهَازِ صُنْعِ
الْخُرُوسِ ، وَهُوَ قَالِبٌ يُدِيرُهُ



سَخْصُ آخَرَ يُسَاعِدُ الصَّانِعَ .

يَبْدَأُ صُنْعَ الْخَرَسِ بِوَضْعِ قِطْعَةٍ

مِنْ هَذَا الطِّينِ تَكُونُ قَاعِدَةٌ لَهُ ،

ثُمَّ يَبْدَأُ الصَّانِعُ بِطَيِّ خِيوطِ الطِّينِ

دَائِرِيًّا بِحَسَبِ حَجْمِ الْخَرَسِ . وَيَلْحَمُّهَا بِيَدِهِ وَهِيَ رَطِبَةٌ بِلُطْفٍ حَتَّى

تَتَمَاسَكَ . وَيَصْنَعُهُ عَلَى مَرَاكِحٍ ، بَعْدَ كُلِّ مَرَحَلَةٍ يَلْقَاهُ بِجِبَالٍ مَخْصُوصَةٍ

وَيُتْرَكُ فِتْرَةً حَتَّى يَجْمَدُ الطِّينُ . وَبَعْدَ الْمَرَحَلَةِ الْأَخِيرَةِ يَصْنَعُ الصَّانِعُ فَمَّ

الْخَرَسِ مِنْ خَيْطِ طِينِيٍّ سَمِيكٍ ، حَتَّى لَا يَتَعَرَّضَ لِلْكَسْرِ . ثُمَّ يَضِيفُ الصَّانِعُ

نُقُوسًا بَارِزَةً وَمَخْفُورَةً . فَيُظَلُّ الْخَرَسُ فِي الصَّيْفِ عَلَى قَالِبِهِ يَوْمًا كَامِلًا ،

وَأَكْثَرُ مِنْ ثَلَاثَةِ أَيَّامٍ فِي السَّتَاءِ ثُمَّ يُتْرَكُ يَجْفُ دَاخِلَ الْمَصْنَعِ عِدَّةَ أَيَّامٍ . ثُمَّ

يُوضَعُ فِي الْمَحْرَقَةِ (الْمَهْبَةِ) وَيُحْرَقُ مَعَ بَقِيَّةِ الْأَوَانِي ، ثُمَّ يُخْرَجُ مِنْ

الْمَحْرَقَةِ وَيُصْبِحَ جَاهِزًا لِلِاسْتِخْدَامِ .

أجب عن الأسئلة الآتية

ماذا يقصد بالخرس؟

من ماذا يصنع وعاء الخرّس؟

ضع علامة صح أمام العبارة الصحيحة وعلامة خطأ أمام العبارة الخاطئة؟

(أ) يبدأ تكوين الخرّس بتكون القاعدة ()

(ب) يوضع الخرّس في فصل الصيف ٣ أيام حتى يجف وفي الشتاء
يوم واحد ()

فسر / يصنع الصانع فم الخرّس من خيط طيني سميك؟

استخرج من النص ما يلي:

مفرد كلمة :

قوالب:

مشروع سفراء القراءة

هو مشروع معنيّ لتنمية مهارات القراءة لدى التلاميذ باستخدام وسائل تعليمية مختلفة تُمكن الطالب من استيعاب المُقرر التعليمي بشكل سهل ومُحفّز. حيث يتدرج بخطوات

شخصية سفير

شخصية كرتونية بطابع عماني. تُجسّد شخصية التلميذ المجتهد القارئ والمُحفّز الأول في مشروع سفراء القراءة.

خطواتي نحو فهم المقروء ٣

ها نحن نكمل السلسلة بتنفيذ الجزء الثالث والذي يحتوي على العديد من المعلومات القيمة للطلاب يتعمق فيها الطالب بحيث يصبح بعد ذلك قادرا على حل أسئلة فهم المقروء التي تتدرج بعد كل نصّ. وما يميز هذا الجزء أنه يتكلم عن تاريخنا العريق الذي لا غنى عنه والذي يجب على الأطفال تعلمه لكي لا ننسى هذا التاريخ العظيم.

أ. عزة الصلابة

